

愛・あい！夏号

Aiai あい！

ふれあい♥たすけあい♥ささえあい♥

社協だより
第55号

AIAI HUREAI♥TASUKEAI♥SASAEAI♥



佐賀市社会福祉協議会
会長 御厨 安守

会長に就任して

この度、石丸前会長の後を継ぎ、佐賀市社会福祉協議会の会長を務めることとなりました。

今日、少子・高齢化、人口減少などの社会情勢の変化や核家族化などの生活様式の変化に伴い、地域では、家族機能が低下するとともに、相互扶助機能が弱体化しつつあります。また、生活困窮やひきこもりの増加、孤立、虐待、権利擁護など様々な生活課題が複雑化、深刻化しており、既存の社会保障や社会福祉では解決に至らない、いわゆるはざまの問題も顕在化しつつあります。

このような状況を踏まえ、佐賀市社会福祉協議会では、より質の高い地域福祉事業の展開を図るとともに、地域における助け合い・支え合いの環境づくりを進める中で、地域が抱える生活課題の解決を図りながら、誰もが安心して暮らすことができる地域づくりを目指しております。

佐賀市社会福祉協議会といたしましては、市民の皆様方のご意見を拝聴しながら、また、行政はもとより校区社会福祉協議会、民生委員・児童委員協議会、自治会協議会、ボランティア団体など関係機関・団体と協力・連携しながら、役職員一丸となり、佐賀市の地域福祉の向上のため、精一杯努力する所存であります。どうか、今後とも市民の皆様のご理解とご協力をお願いいたします。

CONTENTS

- 1 新会長就任挨拶
- 2~3 平成30年度事業報告
- 4 居場所づくり(コミュニティカフェの紹介)
- 5 校区社協の今
校区社会福祉協議会をご存じですか?
- 6 開成デイサービス利用者募集
2019 防災セミナー開催報告
- 7 善意のお知らせ
- 8 いきがい館平松
いきがい館開成

- ◆本 所 / 佐賀市兵庫北三丁目8番36号 ほほえみ館3階 ☎0952-32-6670
- ◆諸 富 支 所 / 佐賀市諸富町大字為重529番地5 佐賀市産業振興会館内 ☎0952-47-6261
- ◆大 和 支 所 / 佐賀市大和町大字久池井2970番地 佐賀市大和老人福祉センター内 ☎0952-62-0461
- ◆富 士 支 所 / 佐賀市富士町大字古湯2685番地 佐賀市役所富士支所内 ☎0952-58-2311
- ◆三 瀬 支 所 / 佐賀市三瀬村藤原3882番地6 佐賀市三瀬保健センター内 ☎0952-51-6001
- ◆川 副 支 所 / 佐賀市川副町大字鹿江623番地1 佐賀市川副支所庁舎北別館2階 ☎0952-45-8111
- ◆東与賀支所 / 佐賀市東与賀町大字下古賀1193番地 佐賀市東与賀保健福祉センター内 ☎0952-45-8022
- ◆久保田支所 / 佐賀市久保田町大字新田3323番地 佐賀市久保田老人福祉センター内 ☎0952-68-4512



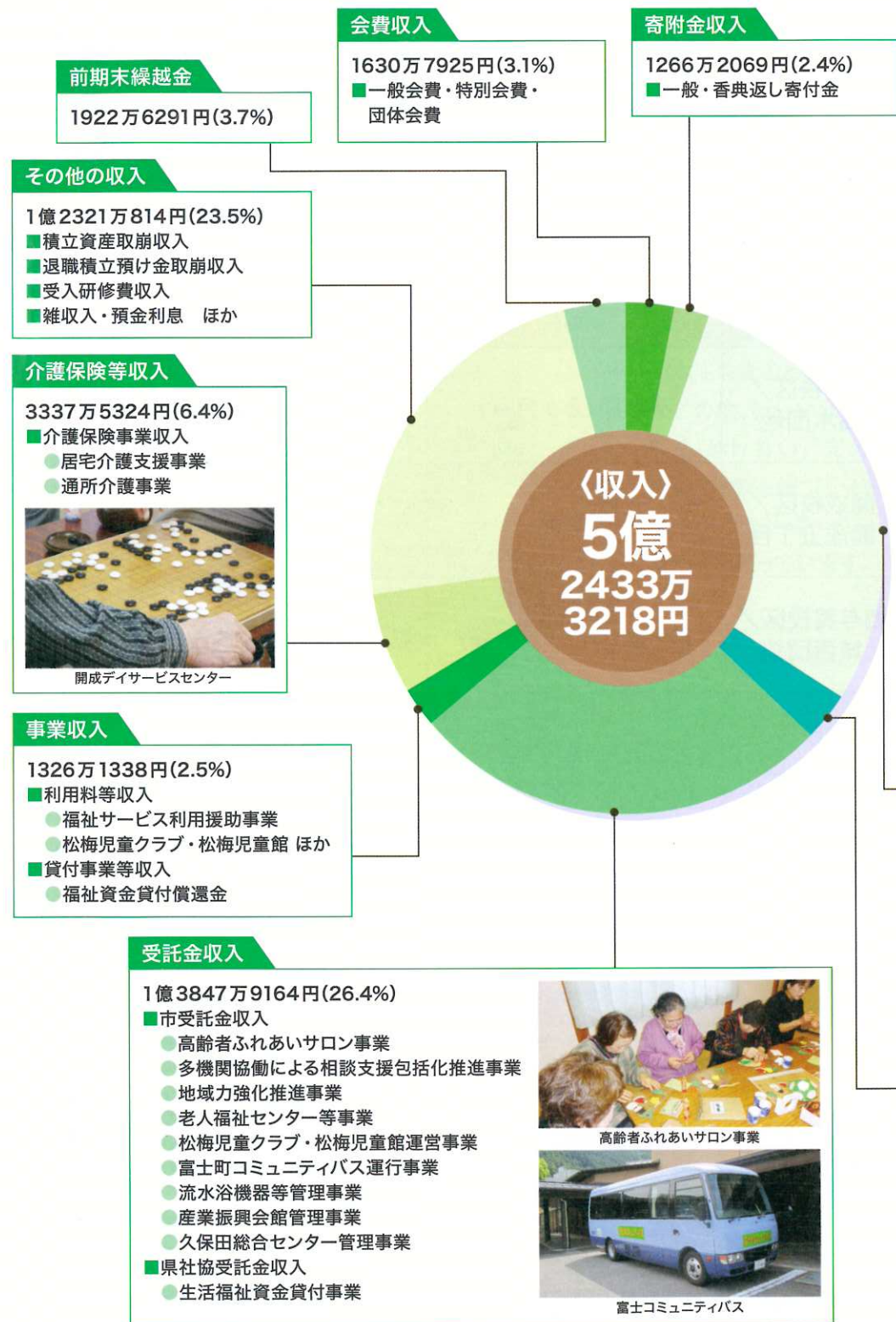
この広報誌は、赤い羽根共同募金の配分金の一部が充てられています。

平成30年度

佐賀市社会福祉協議会では、佐賀市と連携して策定した「第3期佐賀市地域福祉計画・地域福祉活動計画」(計画期間:平成28年度~平成32年度)の3つの基本目標である「みんなの主體的な活動を促す環境づくり」、「地域で安心安全な暮らしを支える体制づくり」、「福祉サービスを利用しやすい仕組みづくり」の達成を目指して、平成30年度においても地域福祉を進めるためのさまざまな事業に取り組みました。

特に、計画の重点事業である“地域で見守る体制づくりの強化”を図るために、福祉協力員の設置と気軽に集える新たな居場所(コミュニティカフェなど)づくりに取り組み、当初の計画以上の10ヶ所カフェが開設し、地域の方々の新たな居場所として運営されることとなりました。また、福祉協力員については、地域の皆様の協力をいただき20校区(地区)で、多くの協力員の登録をいただき見守り体制づくりが強化できました。

このような取り組みと併せて、地域における助け合い・支え合いの関係づくりを進めるとともに、地域の福祉課題解決を図るために、コミュニティソーシャルワークに専念する地区担当の配置を進めました。平成30年度も、厚生労働省のモデル指定を受けて4名を配置し、本所管内全校区において地域の皆さんと一緒に福祉活動の推進に努めました。



松梅児童館運営事業

1597万6951円(3.1%)

- 保育事業 ほか

松梅児童館



補助金収入

1億5067万4857円(28.7%)

- 市補助金収入
 - 佐賀市からの補助
 - 地域福祉活動事業
 - 地域子育て支援センター
 - 平松老人福祉センター
- 県社協補助金収入
 - 福祉サービス利用援助事業
 - 地域福祉活性化メニュー事業

共同募金配分金収入

1713万5436円(3.3%)

- 共同募金配分金
- 歳末たすけあい募金配分金

共同募金(街頭募金)

佐賀市社会福祉協議会事業報告

また、平成28年9月から実施している国のモデル事業「多機関協働による相談支援包括化推進事業」については、引き続き佐賀市から委託を受けて相談支援包括化推進員2名を配置し、市役所1階フロアにより設置された「福祉まるごと相談窓口」で複合的な福祉課題を有する市民等からの相談に応じるとともに、関係機関との協働による包括的な支援につなげました。

さらに、平成30年7月に発生した豪雨災害に対しても市民からの義援金を募り、共同募金会、日本赤十字社を通じて支援するとともに、被災地(広島県坂町)の災害ボランティアセンターに職員2名を派遣し、被災地及び被災者への支援に努めました。



※各事業間内部取引の拠点区分間・サービス区分間繰入額(27,327,859円)を除く。

校区社協の今

本庄校区社会福祉協議会 会長 相場 信博

我が本庄校区は、人口12,094人、5,794世帯で市内では大きな校区の一つです。高齢化率は24.3%で佐賀市の27.2%より低いのですが、23自治会のうちの半数以上の自治会は30%を超えており年々着実に高齢化が進んでいる状況です。

そういった中で、本庄校区では高齢者の87%がいわゆる「元気老人」という実態に着目し、高齢者の皆さんが住み慣れた地域でいつまでも元気で安心して過ごしていただくために『気軽に集まれる場所』づくりに力点を置き取り組んでまいりました。

その結果、平成最後の年は、懸案であったコミュニティカフェ（「さんどカフェ」と称し毎月第3土曜日に開催）を開催し、お年寄りから子供まで自由に参加していただき毎回100人以上の出席があり、美味しいカレーを食べながらおしゃべりや軽いスポーツなどを楽しまれ大いに多世代間交流ができました。また、参加者には昔懐かしい「綿菓子」を無料で提供し老若男女大喜びでした。



さらに、「ふれあいサロン」1ヶ所、「元気アップ体操」1ヶ所、「音楽サロン」3ヶ所が開設され、そして「健康いきいきマーじゃん」にも新たに20名の研修修了者が加わるなど高齢者の熱気で盛り上がってきていますが、広い本庄を観るとまだまだの感がしております。

この度、新しい元号の「令和」を迎え、地域は地域で守る「助け合い」「支え合い」の地域づくりすなわち「地域共生」の地域づくりを肝に銘じ、新たな気持ちで着実に一歩ずつ社協一丸いや地域一丸となって頑張っていきたいと思っています。

『校区社会福祉協議会』をご存知ですか？

校区社会福祉協議会は、「地域の福祉活動の推進役」です。

校区社会福祉協議会（「校区社協」という）は、地域の福祉問題や困りごとなどその問題の解決や地域福祉活動を推進していくため設立された住民組織で、地域の自治会、民生委員・児童委員をはじめ、地域福祉活動に携わる地域の様々な組織、団体で小学校区ごとに構成されています。

校区社会福祉協議会は、校区内のちょっとした変化や問題に気づき、少しでも良い方向に導くためにお互いに連携・協働し住民の助けあいによって解決する「地域の福祉活動の推進役」です。

第3期地域福祉計画・地域福祉活動計画の重点事業のひとつである地域での見守り活動「福祉協力員」の設置推進は、校区社会福祉協議会が中心となって進められています。

このように、高齢者や子どもの見守り、世代を超えたふれあい交流事業など地域の特性を活かした地域づくりが期待されています。



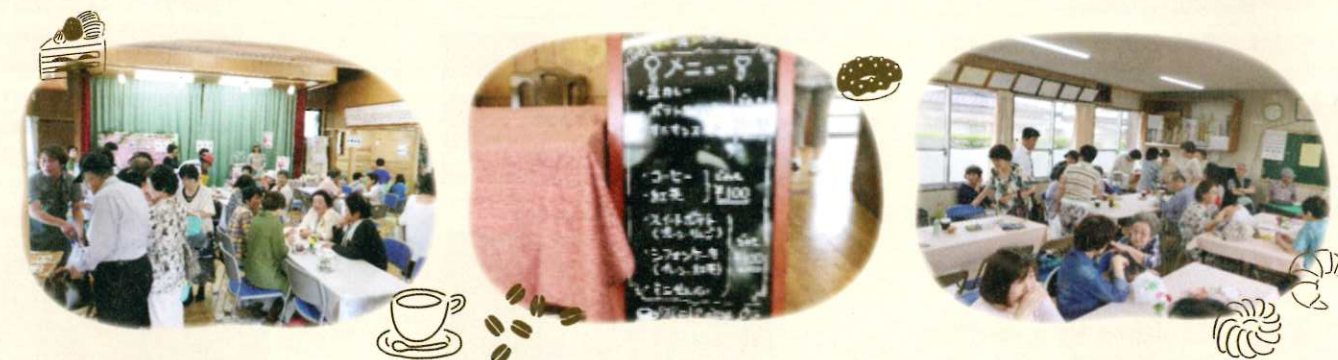
ご存じですか？ “ザ・地域の縁側”コミュニティカフェ

シリーズ1 H27~H29年度に設立されたカフェを紹介します！

だれもが気軽に集まれる居場所づくり（コミュニティカフェ）の輪が広がっています。



カフェ名称	校区/町区	開催日	会場	設立時期
きてみんしゃいカフェ	若楠校区/ 高木団地	不定期(2ヶ月毎)	高木団地自治会館	H27.9
はるカフェ	開成校区/ 開成五丁目	不定期	はる事業所内	H28.1
すずめのカフェ (すずめの会)	西与賀校区/ 城西団地	月2回(第1・3木曜)	城西団地自治公民館	H29.3
いこいの場・ ふらわークラブ	循誘校区/ 大財二区	月2回(第2・3金曜)	大財二区自治会館	H29.5
東高木ハッピーカフェ	高木瀬校区/ 東高木	2ヶ月毎(第4土曜)	東高木公民館	H29.9



【問い合わせ】佐賀市社会福祉協議会 ☎0952-32-6670



明るく陽気にイキイキと いきがい館平松 クラブ活動の参加者募集

囲碁、将棋、麻雀、陶芸、カラオケ、民謡、吟詠、謡曲、手芸、書道、水墨画、絵手紙、生花、脳トレ、自彊術(健康体操)など。

- 休 館 日/日曜、祝日、年末年始
- 利用時間/午前9時から午後4時まで
- 浴場の利用は月、水、木、金曜日
午前11時から午後3時まで
- 入 館 料/無料
- 利 用/60歳以上の方に限ります

【問い合わせ】いきがい館平松(佐賀市平松老人福祉センター) 佐賀市末広二丁目12-5 ☎22-0441

いきがい館開成 (開成老人福祉センター)

※対象は60歳以上の方、無料でご利用いただけます。

- 利用時間/9時～16時
- 入 浴/月曜～金曜11時30分～15時(金曜日は14時30分まで)
- 健康相談/毎月第一月曜日
13時30分～15時30分
- 休 館 日/日曜・祝日・年末年始
- クラブ活動/囲碁・将棋(毎日利用可)
健康麻雀(毎週水曜日・土曜日)
カラオケ(自主グループ 土曜日)等

※他、自主グループを作り、事前申し込みで大広間を使用する事ができます。



マッサージチェアも自由に利用できます。▶



【問い合わせ】いきがい館 開成(開成老人福祉センター) 佐賀市鍋島町森田 27 番地 5 ☎32-1730

<https://www.scshakyou.jp/>

今まで社協を知らなかった方も、是非一度ご覧下さい



佐賀市社会福祉協議会

検索

