

# 愛・あい 秋号

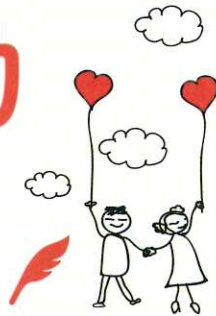
Aiai

ふれあい♥たすけあい♥ささえあい♥

社協だより  
第56号

AIAI HUREAI♥TASUKEAI♥SASAEAI♥

## 共同募金運動 が始まります!



今年も、10月1日から「しあわせをみんなでねがう あかいはね」をキャッチコピーとして、赤い羽根共同募金運動を展開してまいります。

市民の皆様から寄せていただいた浄財は、民間福祉施設や団体、社会福祉協議会などが実施する様々な社会福祉の事業に配分され、福祉のまちづくりに役立てられます。

また、近年頻発している大規模災害発生時の災害ボランティアセンターの運営等への支援準備金を積み立てるなど、災害対策としても活用されます。

今年も皆様からの温かなご協力をお願いいたします。



▲昨年の開始式の様子

### CONTENTS

- 1 共同募金運動がはじまります
- 2 赤い羽根デザイン・標語の作品紹介
- 3 赤い羽根共同募金配分金事業紹介
- 4 コミュニティカフェ紹介～シリーズ第2弾～
- 5 校区社協の今  
校区社会福祉協議会をご存じですか?
- 6 保育と介護のJOBフェア開催案内  
市民後見人人材養成研修会案内
- 7 善意のお知らせ
- 8 工芸教室のご案内  
車いす貸出しのご案内

- ◆本 所 / 佐賀市兵庫北三丁目8番36号 ほほえみ館3階 ☎0952-32-6670
- ◆諸 富 支 所 / 佐賀市諸富町大字為重529番地5 佐賀市産業振興会館内 ☎0952-47-6261
- ◆大 和 支 所 / 佐賀市大和町大字久池井2970番地 佐賀市大和老人福祉センター内 ☎0952-62-0461
- ◆富 士 支 所 / 佐賀市富士町大字古湯2685番地 佐賀市役所富士支所内 ☎0952-58-2311
- ◆三 瀬 支 所 / 佐賀市三瀬村藤原3882番地6 佐賀市三瀬保健センター内 ☎0952-51-6001
- ◆川 副 支 所 / 佐賀市川副町大字鹿江623番地1 佐賀市川副支所庁舎北別館2階 ☎0952-45-8111
- ◆東与賀支所 / 佐賀市東与賀町大字下古賀1193番地 佐賀市東与賀保健福祉センター内 ☎0952-45-8022
- ◆久保田支所 / 佐賀市久保田町大字新田3323番地 佐賀市久保田老人福祉センター内 ☎0952-68-4512



この広報誌は、赤い羽根共同募金の配分金の一部が充てられています。

# 皆様から寄せていただいた募金は福祉のまちづくりに役立てられています!

共同募金配分金をもとに、佐賀市社会福祉協議会が実施している事業の一部を紹介します。



地域高齢者生活支援事業



子育て広場



障がい児サロン事業



ふれあい会食会



ふくし体験学習



ふれあいウォーキング



チャレンジ塾



ふれあい祭り助成

今年度も、10月1日より全国一斉に赤い羽根共同募金運動が始まります。

佐賀市においても、以下の募金活動を展開していきます。皆様のご協力をよろしくお願いいたします。

- 戸別募金: 各町区の自治会長さんや班長さんのご協力による世帯別の募金
- 法人募金: 各地区の民生委員児童委員さんや、校区社協の方々のご協力により企業や店舗等を訪問する募金
- 学校募金: 幼稚園や保育園、小中学校、高等学校などのご協力による募金
- 街頭募金: ボランティア団体や校区社協、学校等のご協力による街頭募金活動
- 職域(資材)募金: 佐賀県産等の資材を購入していただくことによる募金
- その他の募金: 募金箱の設置等、職場や団体のご協力による募金



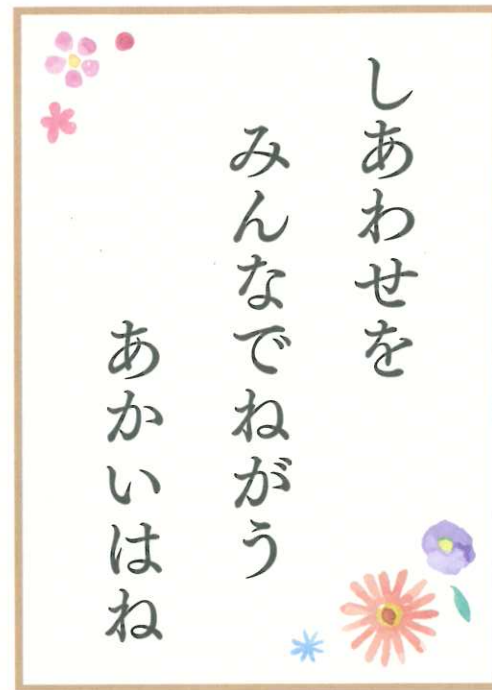
# 赤い羽根デザイン・標語の作品紹介

今年も赤い羽根共同募金の「たすけあい」「ささえあい」のイメージが伝わるデザイン・標語の多くの応募の中から、佐賀県共同募金会において審査会が行われ次の作品が優秀作品として選ばれました。

今回、入選された方は、10月1日に開催される「共同募金運動開始式」において表彰を受けられ、「デザインの部」の優秀作品は、今年度の赤い羽根共同募金運動のポスターとして、「標語の部」の最優秀作品はキャッチコピーとして活用されます。入賞された皆さん、おめでとうございます。



唐津市立大良小学校  
デザインの部 ● グランプリ  
前田 響さん



白石町立北明小学校  
標語の部 ● 最優秀賞  
白武 美和さん



基山町立基山中学校  
デザインの部 ● 優秀賞  
福田 里桜さん



佐賀コンピューター専門学校  
デザインの部 ● 優秀賞  
小野原 美沙さん



# 校区社協の今

## みんなで支えあう、住みよい町、高木瀬!

高木瀬校区社会福祉協議会 会長 阿間見 健

高木瀬校区社会福祉協議会では、「地域福祉実施計画」を策定し、基本理念としています。

1. 福祉体制の整備
2. 高齢者福祉の充実
3. 児童福祉の充実と青少年の健全育成
4. 障がい者が安心して暮らせる環境づくり

これらの取り組みに校区の各団体、地域の皆様と共に推進しております。

取り組みの一つとして、サロンやカフェなど高齢者や子供達が気軽に集まれる場所、居場所づくりに取り組み、一人でも多くの方が参加し楽しんでいただける様に進めてまいりました。皆様の協力のおかげで回を重ねるごとに参加者も増えてきて楽しみに来てもらえるまでになってきております。

また、子供達の安全安心の為、自治会の協力を得て福祉協力員を各場所に配置し、地域全体で見守りの充実を図っております。地域の各団体や地域の方々にも参加していただき、朝・夕の見守りで声かけ、青パトでの週5日のパトロールを行っております。

「みんなで支えあう、住みよい町、安心して暮らせる町」をスローガンとして地域の皆様と協力しながら、これまで以上に取り組んでいきたいと考えております。



# 『校区社会福祉協議会』をご存知ですか?

校区社会福祉協議会は、「地域の福祉活動の推進役」です。

校区社会福祉協議会(「校区社協」という)は、地域の福祉問題や困りごとなどその問題の解決や地域福祉活動を推進していくため設立された住民組織で、地域の自治会、民生委員・児童委員をはじめ、地域福祉活動に携わる地域の様々な組織、団体で小学校区ごとに構成されています。

校区社会福祉協議会は、校区内のちょっとした変化や問題に気づき、少しでも良い方向に導くためにお互いに連携・協働し住民の助けあいによって解決する「地域の福祉活動の推進役」です。

第3期地域福祉計画・地域福祉活動計画の重点事業のひとつである地域での見守り活動「福祉協力員」の設置推進は、校区社会福祉協議会が中心となって進められています。

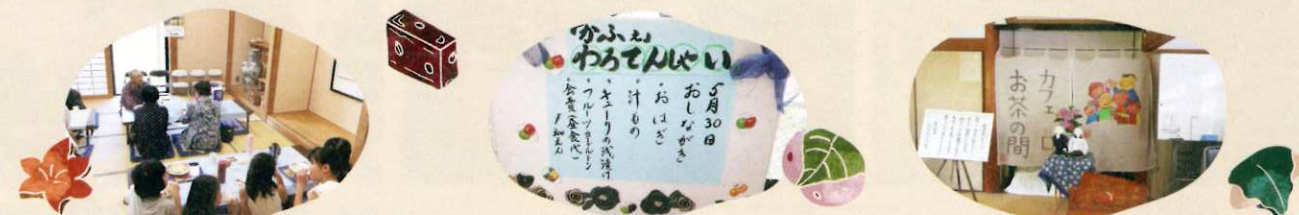
このように、高齢者や子どもの見守り、世代を超えたふれあい交流事業など地域の特性を活かした地域づくりが期待されています。



シリーズ2 H30年度に設立されたカフェを紹介します!

## ご存じですか? “ザ・地域の縁側”コミュニティカフェ

だれもが気軽に集まれる居場所づくり(コミュニティカフェ)の輪が広がっています。



カフェ名称	校区/町区	開催日	会場	設立時期
カフェわろてんしゃい	蓮池/城内	月1回(最終水曜)	城内会館	H30.4
さんどカフェ	本庄/西川内	月1回(第3土曜)	本庄公民館	H30.4
下五ふれあいカフェ	久保泉/下五	年6回	下五公民館	H30.5
カフェあけぼの	赤松/東水	年6回(最終土曜)	東水公民館	H30.6
語らいカフェ	久保泉/西原一	月1回	西原公民館	H30.7



【問い合わせ】佐賀市社会福祉協議会 ☎0952-32-6670

## ! 災害ボランティアセンターを設置しました

佐賀市社会福祉協議会では、令和元年8月佐賀県豪雨災害により被災された市民の生活再建を支援するため、8月30日に「災害ボランティアセンター」を設置し、県内外より多くのボランティアさんのご協力をいただきました。

ボランティアの皆さん、ご協力ありがとうございました。



**善意のお知らせ**  
ご寄附ありがとうございました。  
いただきましたご寄附は、福祉のために大切に使用させていただきます。  
(敬称略・50音順)  
※平成30年12月1日～平成31年2月28日受領まで。( )は故人名

一般寄附

【久保田】  
久保田町カラオケ愛好会  
会長 横尾富士枝



久保田町カラオケ愛好会

香典返し寄附

【本所】  
赤坂 幹雄(幸枝)  
石丸 孝(正之)  
井手 栄(イクエ)  
犬塚 加代子(久子)  
岩本 ヒデ子(能和)  
内田 隆司(ヨシ)  
江頭 和美(ミヨ)  
江上 光比古(千枝子)  
江川 公一(スミ子)  
江原 ツヨ子(孝太郎)  
大草 眞知子(秀幸)  
大塚 政文(納富善成)  
大坪 順子(文博)  
小形 穂子(明)  
岡村 由美子(古賀正人)  
岡村 由佳子(鶴元恵三子)  
小川 政昭(テル)  
織田 宏之(アヤ)  
蒲原 康史(由美子)  
北島 慧子(英昭)  
木塚 俊明(一子)  
楠田 重高(トモヨ)  
古賀 義明(シツ子)  
佐々木 保子(春巳)  
渋谷 平一郎(さちよ)  
島川 正司(文子)  
嶋田 富子(弘文)  
陣内 康之(内川フミヨ)  
陣内 操(成章)  
千住 紀美代(和夫)  
田尻 美也子(古賀輝昌)  
立川 繁太(シツ)  
田中 喜代美(建太郎)  
丹宗 勝之(節子)  
千綿 信子(左迫間信太郎)  
鶴田 千鶴子(勝)  
土井 千鶴子(勝)

【諸富】  
中原 義弘(保子)  
永淵 たえ子(忠昭)  
西原 哲彦(國代)  
野方 幹子(義次)  
馬場 菜穂子(利祐)  
馬場 信裕(光次)  
原田 貞(昭)  
深川 愛雄(幸子)  
福地 エミ子(秀登)  
船津 武巳(智恵子)  
古川 龍夫(ヨシ子)  
古村 満代(忠)  
宮原 厚美(ヨシ)  
無津呂 洋(洋子)  
森永 節子(榮介)  
矢岡 由美(山口久子)  
山口 巖(智恵子)  
山口 多美子(春雄)  
山口 正行(豊)  
吉田 敦子(欣也)

【三瀬】  
徳川 雄二(義美)  
山本 幸文(トミノ)  
吉谷 鎮優(オソモ)

【川副】  
今泉 直(三ハ)  
内田 安博(桂子)  
江副 藤江(彰)  
大坪 敏治(茂男)  
川浪 美登里(英貴)  
副島 善紹(善幸)  
田原 香月(トミ)  
徳永 次男(陽子)  
中尾 公義(シナヨ)  
中島 良人(子ナ)  
西村 享次(子サ)  
八谷 幸敏(美知子)

【久保田】  
蘭 ミツエ(安廣)  
副島 廣記(文子)  
田中 幸夫(キミ子)  
塚原 玲子(利夫)  
遠江 秀敏(子ヨ)  
中野 浩一(和)  
濱野 和也(利男)  
原田 ハルエ(沖二)

【東与賀】  
原口 ユリ子(清己)  
光野 好美(雅己)  
吉原 フクヨ(直美)  
吉村 賢二(正子)



ありがとうございました。

香典返し寄附について(よくある質問)

- Q. 香典返し寄附は、どこに持っていけばよいのですか?  
A. 香典返し寄附は、お近くの佐賀市社会福祉協議会の窓口へご持参ください。(表紙下段をご覧ください) また、佐賀市役所本庁舎1階8番窓口の福祉総務課でも受付けています。
- Q. 香典返し寄附の金額は決まっているのですか?  
A. 香典返し寄附は任意であり、金額は決まっています。
- Q. 香典返し寄附はどんなことに使われるのですか?  
A. 寄附金は、地域福祉向上のための活動や取り組みに活用させていただきます。

**会員加入のお願い**

佐賀市社協は、民間組織としての自主性と、広く住民や社会福祉関係者に支えられた公共性という二つの側面をもつ地域福祉推進団体です。自主性を高めるために、補助金や委託金のほか社協会費や寄付金(一般寄附・香典返し)などの自主財源の確保が重要となっています。

皆様のご協力、ご加入をお願いいたします。

各世帯 一口300円	一般会員
一〇口5000円	特別会員
一〇口3,000円	団体会員

社会福祉法人 佐賀市社会福祉協議会  
社協 企業 商店等  
社協 施設 企業 商店等

※社会福祉法人佐賀市社会福祉協議会に対するご寄附は、個人所得税及び住民税(個人県民税+個人市民税)の税制上の優遇措置を受けることができます。

保育と介護のJOBフェアを開催します。

事業所ごとにブースを設け、保育・障害・高齢分野の仕事に関心のある方を対象として、仕事内容、資格、就職に関する情報提供を行います。(県内事業所約20施設が参加予定)参加費無料!事前申込不要!キッズスペース有り!ミニハーバリウムやアロマキャンドルの体験コーナー、スタンプラリーも開催しています!みなさまのご参加お待ちしております!!

- 日時/  
【第1回】10月5日(土) 10:30～12:30  
神崎市中央公民館「講堂」  
【第2回】11月16日(土) 10:30～12:30  
佐賀市文化会館「イベントホール」

【問い合わせ】社会福祉法人佐賀県社会福祉協議会(保育士・保育所支援センター、福祉人材・研修センター)  
〒840-0021 佐賀市鬼丸町7-18 TEL.0952-28-3406(担当: 廣重、岡本、久米)

令和元年度「佐賀県市民後見人人材養成研修会」のご案内

成年後見制度とは、判断能力が十分でない方に対し、家庭裁判所からの審判を受け、その方の財産管理や身の回りの支援を行っていく制度です。判断能力が不十分となっても住み慣れた地域や施設で安心して暮らせるよう、市民の方が後見人の担い手として活動していただくことに期待が高まっています。

そこで、佐賀県では初となる市民の方を対象とした「後見人人材養成研修」を行うこととなりました。社会貢献に意欲と熱意のある方のご参加をお待ちしております。

- 研修日時/【第1回】令和元年10月30日(水)～11月27日(水)  
[申込期間: 令和元年8月19日(月)～10月21日(月)]  
【第2回】令和2年1月19日(日)～2月16日(日)  
[申込期間: 令和元年11月4日(月)～令和2年1月7日(火)]
- 会場/公益社団法人 佐賀県社会福祉士会(佐賀県佐賀市八戸溝1丁目15番3号)
- 受講要件/※以下の要件をすべて満たす方
  - ☑ 佐賀市、神崎市、吉野ヶ里町、小城市、多久市に居住の方。
  - ☑ 弁護士、司法書士、社会福祉士の専門職の方は除く。
- 受講定員/ 20名※定員になり次第締め切りとなります。 ■受講料/ 無料

【問い合わせ】公益社団法人 佐賀県社会福祉士会事務局(担当: 弘田・島)  
TEL.0952-36-5833 FAX.0952-36-6263 Email: shafukushi@saga-csw.or.jp

# 工芸教室参加者募集

久保田町では、わら細工作りの技術を元に、各種ボランティア活動への積極的な参加を促進していくために『工芸教室』を開催します。どうぞ、お気軽にご参加ください。

■日 時/ 11月30日(土)、12月1日(日)、12月8日(日)

13時30分～15時30分

(最終日12月8日(日)のみ14時～16時まで)

■場 所/久保田農村環境改善センター 多目的ホール

■定 員/ 20名

■参 加 費/ 500円

■申込期限/令和元年11月15日(金)

■申込方法/お電話にて受け付けます。

※定員になり次第、受付を終了します。



【問い合わせ】佐賀市社会福祉協議会 久保田支所 ☎68-4512

## 車いす貸出しのご案内

無料

ケガや病気などで一時的に車いすが必要になった方に、無料で貸出しを行っています。

■対 象 者/佐賀市内に在住する個人、福祉団体およびグループ

■貸出期間/最長1週間。

(個人に貸出す場合に限り、貸出期間1ヶ月までとし、3ヶ月までの更新が可能です)

■車いすの種類/

【自走式】車輪が大きく、使用する方がハンドリム(車輪の外に付いている手で回す輪)を操作し、自分で移動することが出来るタイプの車いすです。介助者に押しってもらうことも出来ます。

【介助式】車輪が小さく、介助者が押し移動するタイプの車いすです。自走式車いすに比べ、軽量・コンパクトな車いすで、小柄な方に向けたタイプです。

■利用・手続き方法/

事前に、最寄りの佐賀市社会福祉協議会へお電話ください。車いすの貸出し状況をご確認のうえ、本会窓口にて利用手続きを行ってください。(運搬は借受者で行っていただきます。)



【問い合わせ】佐賀市社会福祉協議会(表紙下段をご覧ください)

<https://www.scshakyou.jp/>

今まで社協を知らなかった方も、是非一度ご覧下さい



佐賀市社会福祉協議会

検索

