

愛・あい



Aiai ふれあい♥たすけあい♥ささえあい♥

AIAI HUREAI♥TASUKEAI♥SASAEAI♥

福祉協力員の取り組み



▼北川副校区 南佐賀団地



▲日新校区 八戸町



連絡調整会議風景

CONTENTS

福祉協力員設置に向けた取り組み…1
 平成28年度事業報告 ……2,3
 第3期佐賀地域福祉計画・地域福祉活動計画とは ……4
 校区社協の今・開成デイサービス利用者募集…5
 いきがい館平松を利用しませんか・傾聴講座参加者募集 ……6
 善意のお知らせ ……7
 いきがい館大和高齢者教養講座・ホームスタート ……8

- ◆本 所／佐賀市兵庫北三丁目8番36号 ほほえみ館3階 ☎0952-32-6670
- ◆諸 富 支 所／佐賀市諸富町大字為重529番地5 佐賀市産業振興会館内 ☎0952-47-6261
- ◆大 和 支 所／佐賀市大和町大字久池井2970番地 大和老人福祉センター内 ☎0952-62-0461
- ◆富 士 支 所／佐賀市富士町大字古湯2685番地 佐賀市役所富士支所内 ☎0952-58-2311
- ◆三 瀬 支 所／佐賀市三瀬村藤原3882番地6 佐賀市三瀬保健センター内 ☎0952-51-6001
- ◆川 副 支 所／佐賀市川副町大字鹿江623番地1 佐賀市川副支所庁舎北別館2階 ☎0952-45-8111
- ◆東与賀支所／佐賀市東与賀町大字下古賀1193番地 佐賀市東与賀保健福祉センター内 ☎0952-45-8022
- ◆久保田支所／佐賀市久保田町大字新田3323番地 佐賀市久保田老人福祉センター内 ☎0952-68-4512

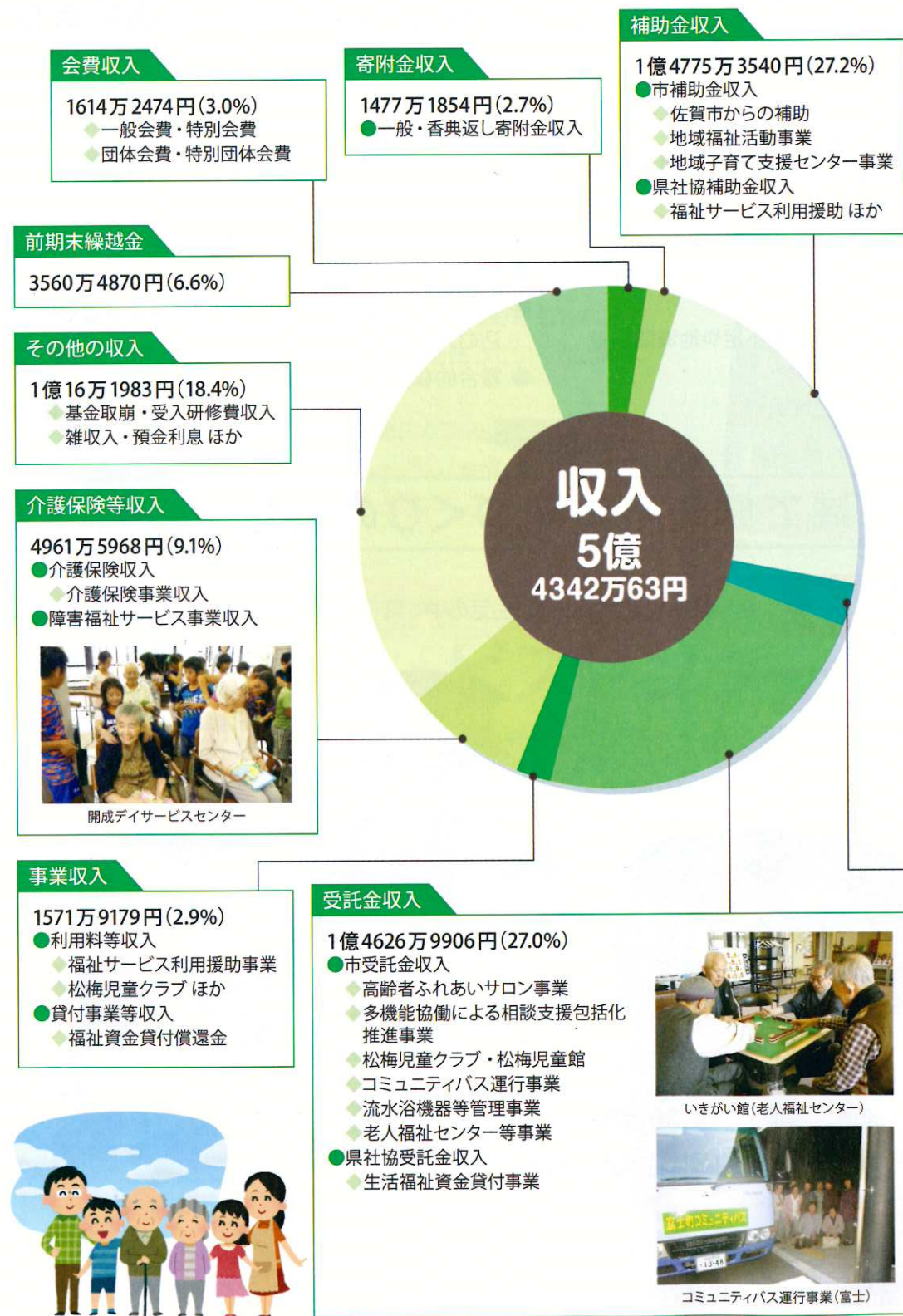


この広報誌は、赤い羽根共同募金の配分金の一部が充てられています。

平成28年度佐賀市社会福祉協議会事業報告

佐賀市社会福祉協議会では、佐賀市と連携して策定した「第3期佐賀市地域福祉計画・地域福祉活動計画」(計画期間・平成28年度～平成32年度)の3つの基本目標である「みんなの主眼的な活動を促す環境づくり」、「地域で安全安心な暮らしを支える体制づくり」、「福祉サービスを利用しやすい仕組みづくり」の達成を目指して、平成28年度においても多くの事業に取り組みました。特に、気軽に集える新たな居場所(コミュニティカフェなど)づくりに取り組みました。福祉協力員については、13校区に642名が設置されました。気軽に集える新たな居場所については、3カ所のコミュニティカフェの設置運営が実現しました。また、地域における助け合い・支え合いの関係づくりを進めるとともに、地域の福祉課題解決を図るために、コミュニティソーシャルワークに専念する専任しました。さらに、平成28年9月からは、国のモデル事業である「多機能協働による相談支援包括化推進事業」に取り組みました。佐賀相談体制の構築を図りました。一方、こうした取り組みに加えて、平成28年4月に発生した熊本地震での被災者に対する支援も実行に職員4名を派遣し、被災地及び被災者への支援に努めました。

度～平成32年度)の3つの基本目標である「みんなの主眼的な活動を促す環境づくり」、「地域で安全安心な暮らしを支える体制づくり」、「福祉サービスを利用しやすい仕組みづくり」の達成を目指して、平成28年度においても多くの事業に取り組みました。特に、気軽に集える新たな居場所(コミュニティカフェなど)づくりに取り組みました。福祉協力員については、13校区に642名が設置されました。気軽に集える新たな居場所については、3カ所のコミュニティカフェの設置運営が実現しました。また、地域における助け合い・支え合いの関係づくりを進めるとともに、地域の福祉課題解決を図るために、コミュニティソーシャルワークに専念する専任しました。さらに、平成28年9月からは、国のモデル事業である「多機能協働による相談支援包括化推進事業」に取り組みました。佐賀市から委託を受けて、相談支援包括化推進員2名を配置し、複雑・困難な課題を有する市民等からの相談に包括的に応じるための体制の構築を図りました。一方、こうした取り組みに加えて、平成28年4月に発生した熊本地震での被災者に対する支援も実行に職員4名を派遣し、被災地及び被災者への支援に努めました。



松梅児童館運営事業

1584万3709円 (3.1%)

- 保育事業 ほか

松梅児童館

老人福祉センター等事業

7127万2478円 (13.8%)

- いきがい館 平松・巨勢・開成・大和老人福祉センター
- いきがい館 金立こいの家

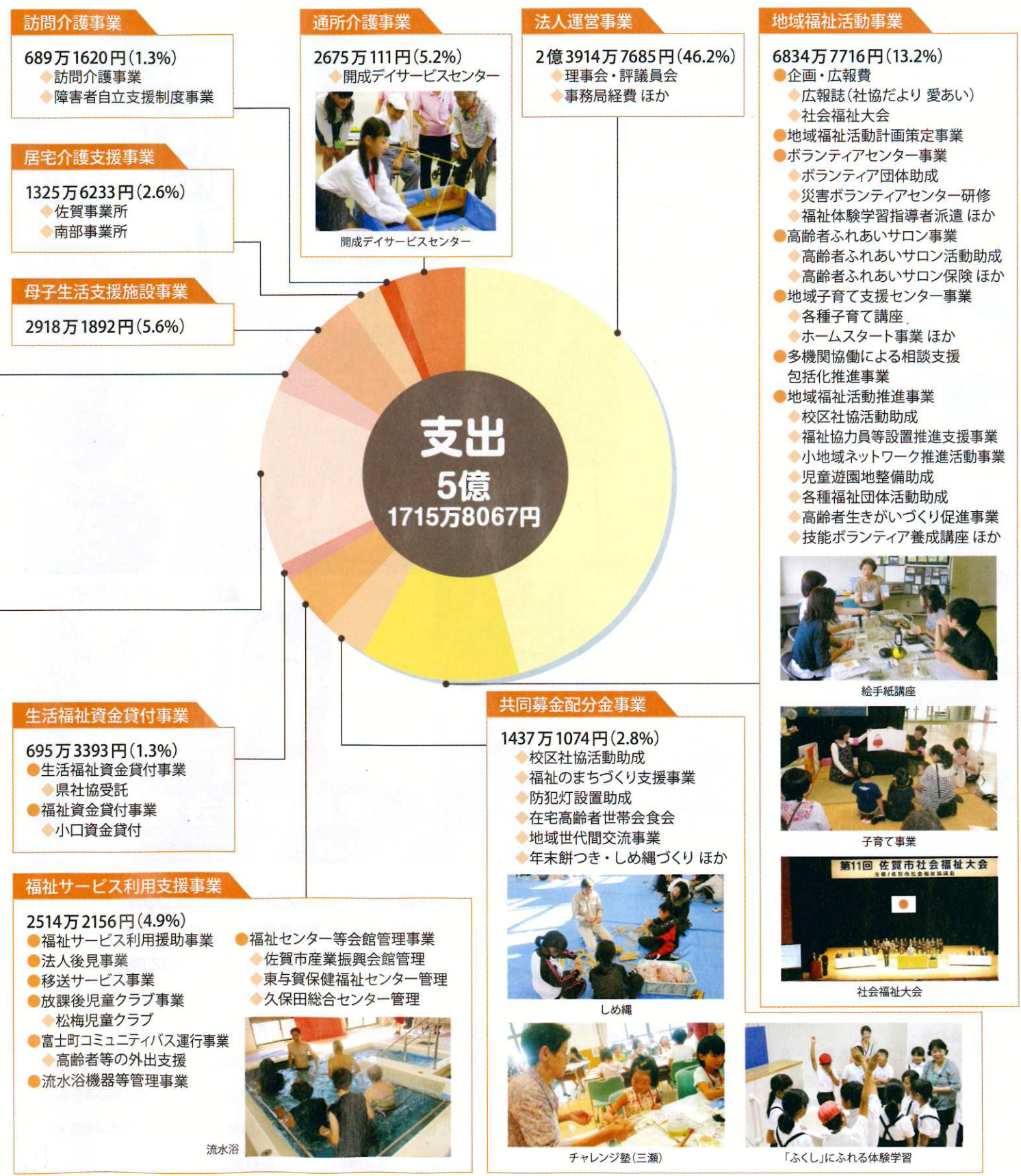
巨勢シルバーカレッジ

共同募金配分金収入

1738万289円 (3.2%)

- 共同募金配分金
- 歳末たすけあい募金配分

共同募金



※各事業間内部取引のサービス区分間繰入額(30,009,896円)を除く。
 ※ 端数処理のため、合計が100%になりません。

校区社協の今

蓮池校区社会福祉協議会 会長 鶴池國幸

蓮池校区は佐賀市の南東に位置し、人口1,700余人の小さな町で、少子高齢化は進み、又高齢化率も28%台と高い。町民は人情味厚く、校区社協の活動にも協力的である。一人暮らし高齢者の会食会を年に2回。6月、菖蒲見の会、2月、梅見の会と呼んで実施している。会食会がメインなので、ボランティアの方々は、季節ごとの料理を作るために頑張ってもらっている。また、ふだんは町外に出ることの少ない方は、日帰りバス旅行で名所、旧跡等を訪れているが大変喜んでもらっている。



年末年始交流事業では、佐賀城本丸に飾られている「鼓の胴の松飾り」のミニサイズを蓮池公民館で作る。当日は親子、家族、町民が、保存会の方々の指導を受けながら、和気あいあい、異世代間の共同作業の末、家庭用の「松飾り」を完成させ、子供らは記念の集合写真に納まり大喜びである。この時も、ボランティアの方々から温かい豚汁とおにぎりでおもてなしを受けている。正月には、玄関に「松飾り」を飾っているが、年々、その数が増えている。

先述のボランティアの方々も高齢化が進み、また、後継者難もあり、今後の活動を憂いている。しかし、一步一步、身の丈に応じた活動を進めていかねばと思っている。

開成デイサービスセンター利用者募集

要介護状態の高齢者に、送迎、入浴、食事、レクリエーション、所外活動等のサービスを提供し、心身機能の維持向上と家族の介護負担軽減を図っています。

※利用するには介護保険の認定が必要です。当センターにご相談ください。

- 利用日時/月曜日から金曜日 午前9時30分～午後4時(送迎時間は含みません) 年末年始休み
 - 利用料金/介護保険の適用相当分+昼食費(1食400円)
 - 場 所/佐賀市鍋島町森田27番地5
- センターでは「ご見学や一日体験」もできます。



【連絡先】 開成デイサービスセンター ☎32-1730

佐賀市社会福祉協議会は、市民の方々が住み慣れた地域で安心して住み続けられるよう、身近な地域でのたすけあいの仕組みづくりに向け、地域福祉計画・地域福祉活動計画を佐賀市と共同して策定しました。その中で、佐賀市や佐賀市社会福祉協議会では遠目での見守りについて、それを担う福祉協力員の設置推進について重点事業に掲げています。

第3期佐賀市地域福祉計画・地域福祉活動計画とは

基本理念
みんなが参加、みんなで福祉、みんなの安心 笑顔が輝く佐賀のまち

計画期間
 平成28年度～32年度
 【第1期】平成20～22年度 / 【第2期】平成23～27年度

- 現状と課題**
- 高齢者の一人暮らしや高齢者のみ世帯の増加により「自助力」が低下
 - 地域福祉活動の慢性的な担い手不足や地域間格差の拡がり
 - 民生委員児童委員への負担増加
 - 家にひきこもった人の増加
 - 相談できる相手もなく生活課題や異変などを抱え込む人の増加
 - 複合的な福祉課題の増加
- など



地域で見守る体制づくりの強化

福祉協力員の設置推進 散歩や買い物など日ごろの生活の中で見守り、異変があったときに連絡します。



- 連絡先/民生委員児童委員、自治会長 など
- 福祉協力員設置のめやす/地域の実情による(30世帯から50世帯に1名配置)
- 選 任/単位自治会長などの推薦により校区社協などが選任
- 任 期/地域の実情による
- 報 酬/無報酬
- 活動経費の支援/連絡会議開催のための経費(会議費・印刷製本費など) 研修会開催経費(謝金・旅費など) ボランティア保険に加入

※活動経費の支援は、校区社会福祉協議会などを通じて助成します。 ※上記表現は設置一例です。

善意のお知らせ ご寄附ありがとうございました。

いただきましたご寄附は、福祉のために
大切に使用させていただきます。

(敬称略・50音順)

※平成29年3月1日～平成29年5月31日受領まで。

()は故人名

一般寄附

〔本所〕 木下株式会社佐賀支店
九州電力株 佐賀支社ビル
えききたマチ明かり
フェスタ実行委員会



九州電力(株)佐賀支社さま(右)

〔大和〕 木下(株)草苑
〔川副〕 妙栄寺 仏教婦人会
〔東与賀〕 東与賀中学校 小学校

香典返し寄附

〔本所〕 池田 昭男(壽明) 堤 貞喜(子エ)
岩松 一成(美枝子) 堤 辰次(三ツ)
右近 幸子(善行) 堤 眞敏(吉村クノ)
牛島 規子(徹) 友田 照賜(荒木 スマ)
梅崎 邦男(豊) 中島 昭(ツル子)
梅野 沙恵(通史) 中武 富雄(ワリ子)
江口 良光(無清) トミエ 永松 扶見子(正治)
江口 康夫(三子) 中村 和子(順次)
大木 夏雄(高柳光國) 中村 健至(力ツヨ)
大城 紀子(俊文) 中村 洋介(廣子)
合瀬 京子(忠幸) 中山 浩昭(満芳)
梶原 義之(和子) 南里 孝子(正育)
川越 半一郎(クニヨ) 野口 純子(純市)
川副 剛之(剛也) 野田 栄三子(敏夫)
川内野 スミ子(八マ) 原 ナミエ(治夫)
河根 幸子(林 慶子) 平原 宏伸(久子)
川端 利行(横島 照子) 福井 義晴(ヨシノ)

〔大和〕 井内 芳幸(ユキエ) 永島 久嗣(克英)
池田 勝則(俊子) 江頭 正春(千代子)
大坪 由美子(川崎 敬治)
緒方 アサ子(敬典)
緒方 賢義(タマエ)
浦原 忠嘉(徳次)
川崎 敬治(辰子)
川崎 悟(トキエ)
篠崎 悟(トキエ)
堤 カズエ(三郎)
定良 昌子(誓信)
中原 節雄(シズ)
馬場 守美津子
林田 幸雄(捷子)
武藤 智水(芳夫)
山口 緑(信幸)
横尾 宗人(ツルヨ)
渡辺 ヒロコ(力)

〔川副〕 糸山 スマ子(徳昭) 吉倉 健彦(強次)
犬塚 テルヨ(止) 梅谷 正大(美代子)
内田 順子(博敏) 高島 秋子(忠臣)
内田 忠信(イサエ) 田中 明子(一男)
豆田 輝代(勝) 豆田 輝代(勝)
大坪 勇(貞夫) 萩 慎也(梅千代)

〔東与賀〕 中村 唯政(忠男) 倉持 季史朗(民子)
西村 真(古川 ユキエ) 古賀 英輔(キクエ)
西村 正文(三子) 徳永 米雄(イツミ)
野村 政博(タツ) 徳永 米雄(イツミ)
松枝 ゆきみ(忠市)
本村 修(渡)
安本 輝子(義己)
山口 芳法(ツチヨ)
山口 武彦(和子)
山田 成子(官二)

佐賀市社協は、民間組織としての自主性と、広く住民や社会福祉関係者に支えられた公共性という二つの側面をもつ地域福祉推進団体です。自主性を高めるために、補助金や委託金のほか社協会費や寄付金(一般寄附・香典返し)などの自主財源の確保が重要となっております。皆様のご協力ご加入をお願いいたします。

※社会福祉法人佐賀市社会福祉協議会に対するご寄附は、**個人所得税**及び**住民税(個人県民税+個人市民税)**の税制上の優遇措置を受けることができます。

いきがい館平松(平松老人福祉センター)を利用してみませんか?

- 利用できる人/①60歳以上の人(住所不問) ②自分でセンターに来ることができる人
- 利用時間/9時から16時まで ■ 休館日/日曜、祝日、12月28日から1月3日

センターで次の利用ができます

1. 各種クラブ活動の実施
生きがい発見や生活を楽しむためには、人と人の交流が最良と思われれます。興味ある人大歓迎です。(まず、1度体験してみませんか?)
- ① 現在活動中のクラブは18クラブ
カラオケ(2クラブ)、書道、陶芸、民謡、吟詠、生花、謡曲、俳句、民舞、水墨画、囲碁、将棋、自彊術(健康体操)、麻雀、脳いきいき(脳トレ)、絵手紙、スマイル歌おう会(童謡)
- ② 各クラブでは、会員を募集されています。
- ③ 新しいクラブ(センターにないクラブ)を立ち上げたい人も大歓迎。



書道クラブ



民謡クラブ



老人福祉センターお風呂



清風大学授業風景

2. 平松温泉(沸かし湯)の利用
① 利用できる曜日と時間は、月・水・木・金曜日の11時から15時まで
② 対象者は、介助を必要としない人
③ 病気(皮膚病ほか)で風呂の利用を制限されていない人が対象
3. 平松清風大学(佐賀市民のみを対象にした高齢者大学)の運営
① 60歳以上で、生きがいを求めて高齢化社会の変化に対応できる学びの場を提供
② 入学の申込みは、2月初め
③ 入学に要する費用は不要。ただし、授業での実費等の負担あり
4. 健康相談
相談日は月2回で、保健師の相談が受けられます。
① 第1木曜日/13時30分から15時30分まで ② 第3月曜日/11時から13時まで
5. その他、詳しく知りたい人はお尋ね下さい

【連絡先】 佐賀市平松老人福祉センター(愛称:いきがい館平松) 佐賀市末広二丁目12-5 ☎22-0441

傾聴講座参加者募集

- 期 日/平成29年10月21日(土)～10月22日(日)【2日連続:12時間講座】
 - 場 所/メートプラザ2階大会議室
 - 対象者/傾聴について関心がある佐賀市民の方
 - 定 員/30名 ■ 参加費/3,000円(テキスト代含む)
 - 主 催/傾聴ボランティア佐賀 かたらい
- ※平成29年9月29日(金)までに電話でお申込みください。 ※定員になり次第締め切ります。



公開講座 ～傾聴について学ぶ～

- 悩み不安を抱えた方のお話を聴いて、高齢になっても穏やかに暮らすことができる街を目指します。
- 期 日/平成29年10月15日(日) 10時～12時
 - 場 所/佐賀県教育会館(佐賀市高木瀬町東高木227-1)
 - 講 師/日本コーチング協会代表理事 富岡郁雄



【申し込み・問い合わせ】 佐賀市社会福祉協議会 福祉課 ☎32-6670



ありがとうございます。
ございました。

会員加入のお願い

佐賀市社協は、民間組織としての自主性と、広く住民や社会福祉関係者に支えられた公共性という二つの側面をもつ地域福祉推進団体です。自主性を高めるために、補助金や委託金のほか社協会費や寄付金(一般寄附・香典返し)などの自主財源の確保が重要となっております。皆様のご協力ご加入をお願いいたします。

各世帯	一般会員	1口3,000円
特別会員	1口5,000円	黒志家、民生委員、福祉団体役員、学識経験者及びその他の個人
団体会員	1口3,000円	社会福祉法人、社会福祉施設(企業商店等)

いきがい館大和(大和老人福祉センター)

平成29年度 高齢者教養講座

参加者
募集

自分さがし講座「楽しみをお探しのあなたへ」

新しい趣味を見つけたい!いろいろなことにチャレンジしたい!とお考えの方、気軽に参加してみませんか。お申込みをお待ちしています!



- 募集講座 / 【第1講座】のばして!のばして!健康寿命ものばそう!?「ヨガと健康体操」
【第2講座】認知症予防につながる!?

“のまない・すわない・かけない”をモットーに!「健康マージャン」

- 日 程 / 【第1講座】2017年8月18日(金)～11月24日(金) 10:00～11:00
【月2回、おおむね金曜日、計8回】

【第2講座】2017年9月20日(水)～2018年2月14日(水) 9:30～12:00
【毎週水曜日、計20回】

※詳しい講座日程については、お問い合わせください。

- 会 場 / いきがい館大和(大和老人福祉センター)

- 講 師 / 【第1講座】鶴田 純子氏
フィットネス インストラクター、
社団法人日本フィットネス協会 ADIインストラクター



鶴田 純子氏

【第2講座】東内 順子氏
NPO法人活気会理事、福祉マージャン部部长



東内 順子氏

- 対 象 者 / 新しい趣味をお探しのおおむね60歳以上の方
- 募集人数 / 【第1講座】20名程度
【第2講座】20名程度(※第2講座はマージャン初心者の方を優先します)
- 申込方法 / お電話にて、下記の必要事項をお聞かせいただき、お申し込みください。
《必要事項》①名前(ふりがな) ②住所 ③連絡先
- 受付期間 / 2017年7月15日(土)から8月10日(木)17:00まで
- 参 加 費 / 【第1講座】無料 【第2講座】1,500円

【申込み先】いきがい館大和(事務局:佐賀市社会福祉協議会大和支所)

〒840-0202 佐賀市大和町大字久池井2970番地 いきがい館大和 TEL.62-0461



家庭訪問型
子育て支援

ホームスタート



引っ越してきたばかりで
地域のごことが分からなくて
心細いなあ

最近下の子が生まれて…
ゆっくり上の子と遊ぶ時間が
とれなくて…



通院や買い物と一緒に
ついてきてくれないかなあ

はじめての子育て
不安がいっぱい

あがままに
イライラしちゃう!

子育て経験のあるボランティアが無償で
ご家庭を訪問します。気軽にご相談くだ
さい。ママが元気に子育てできるように応
援します。

- 費用 / 無料
- 頻度 / 週に1回2時間程度
- 対象 / 6歳以下の未就学児がいる家庭

【問い合わせ】ホームスタートさが E-mail hssaga@scshakyou.jp ☎34-8211

<http://www.scshakyou.jp/>

今まで社協を知らなかった方も、是非一度ご覧下さい



佐賀市社会福祉協議会

検索

